




Handleiding installatie en gebruik TMS 5 Software

Installatie

Deze handleiding beschrijft de installatie van en het werken met de Telidsoft 5.6.4 software. De uitleg geldt zowel voor de installatie CD-rom als de download vanaf onze website, met als enige verschil, de download is een gezippt bestand, wat uitgepakt moet worden, hierna is de uitleg hetzelfde.

U ziet na het starten van de CD-rom of uitpakken van het zip-bestand drie mappen, genaamd Microsensys USB devices driver CDM v2.10.00 WHQL Certified, Reader Connection Tool en Telidsoft 5 Setup

 Microsensys USB devices driver CDM v2....	6-11-2014 11:53	Bestandsmap
 Reader Connection Tool	6-11-2014 11:53	Bestandsmap
 Telidsoft 5 Setup	6-11-2014 11:53	Bestandsmap

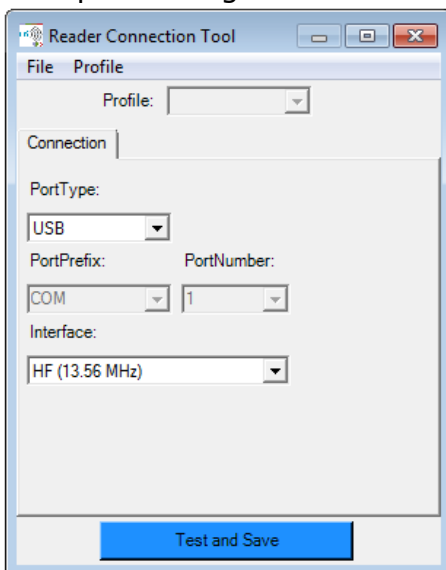
Open de map Microsensys USB devices driver, open daarna het bestand **Quick-Install_USB_BaseDriver_02DE.pdf**, hierin wordt uitgelegd hoe de USB driver tbv het Tempin tafelinterface geïnstalleerd moet worden.

Na installatie van de driver, kan de map **Reader Connection Tool** geopend worden. Klik met de rechter muisknop op **Setup.exe** en kies in het pop-up scherm **Als administrator uitvoeren**. Volg de instructies.

Op het bureaublad van de computer is een pictogram hierop. Het volgende scherm verschijnt



geplaatst, dubbelklik



Kies bij Port Type voor USB en klik op Test and Save.

Open hierna de map Telidsoft 5, klik met de rechter muisknop op **Setup.exe** en kies in het pop-up scherm dat verschijnt voor **Als administrator uitvoeren**. Volg de instructies.

Hiermee is de software geïnstalleerd.

Software



Door op het pictogram te klikken wordt de software gestart. Het hoofdscherm verschijnt.



1. Status controleren (S) hiermee kan uitgelezen worden hoe de logger bij de laatste programmatie ingesteld is.

2. Logger Parameters Initialiseren (I) hiermee kunnen een aantal instellingen van de logger gewijzigd worden.

3. Programmeren (P) hiermee kunnen nog enkele parameters gewijzigd worden en de logger gestart of gestopt worden.

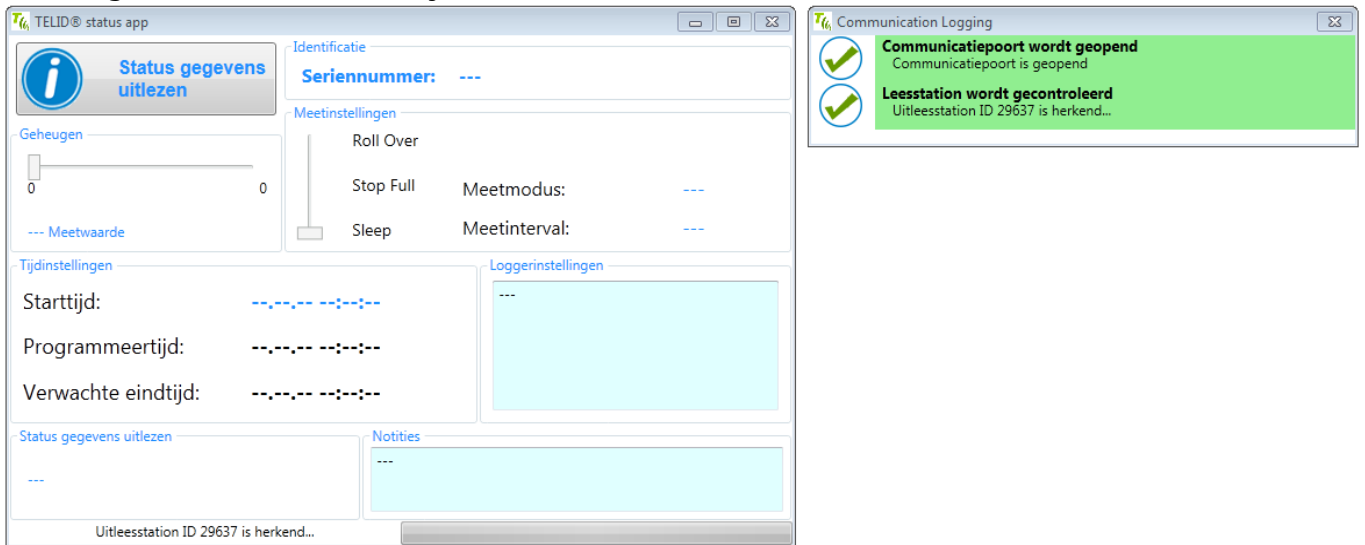
4. Uitlezen (U) hiermee worden de in de logger aanwezige metingen uitgelezen en in de database geplaatst.

5. Evalueren (E) hiermee kunnen in de database aanwezige gegevens getoond of afgedrukt worden.

6. i hiermee kan informatie over de software bekeken worden, de taalinstellingen van de software gewijzigd worden en een de logger foutcontrole gestart worden.

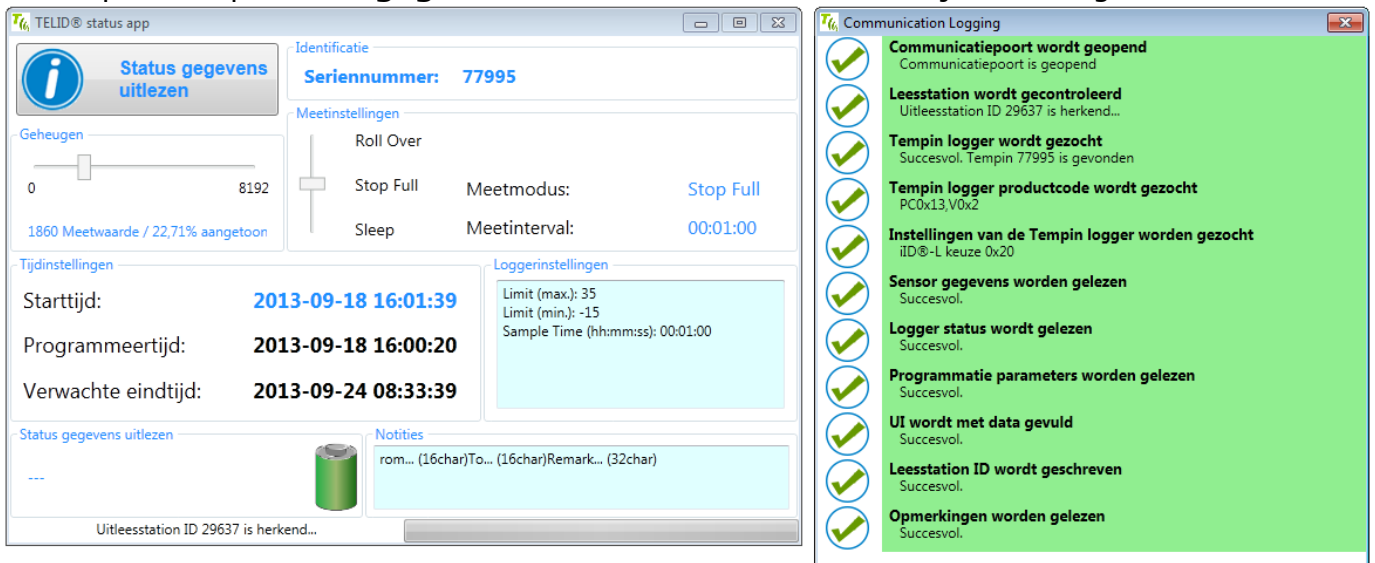
Status controleren

Het volgende scherm verschijnt.



Aan de rechterkant wordt het serienummer van het interface weergegeven, wordt hier een foutmelding getoond, is het interface niet goed aangesloten of de installatieprocedure is fout gegaan.

Door op de knop **Status gegevens uitlezen** te klikken verschijnt het volgende scherm

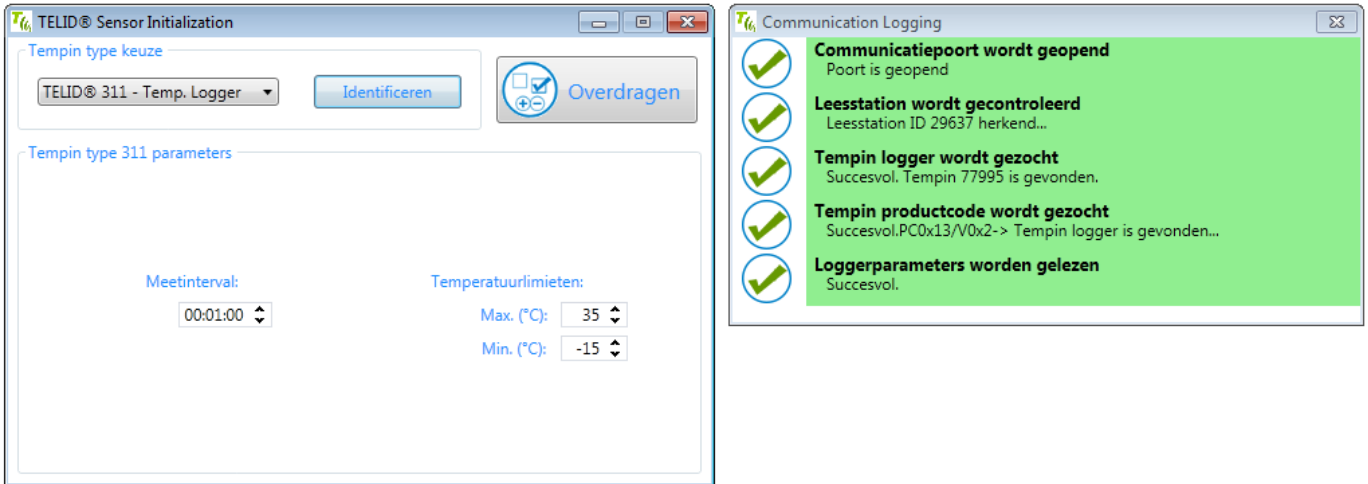


Hier zijn alle gegevens van de logger op het interface te bekijken. Wijzigingen aanbrengen, is hier niet mogelijk.

Op de **X** klikken, sluit dit venster en het hoofdmenu verschijnt weer.

Logger parameters initialiseren

Het volgende scherm verschijnt



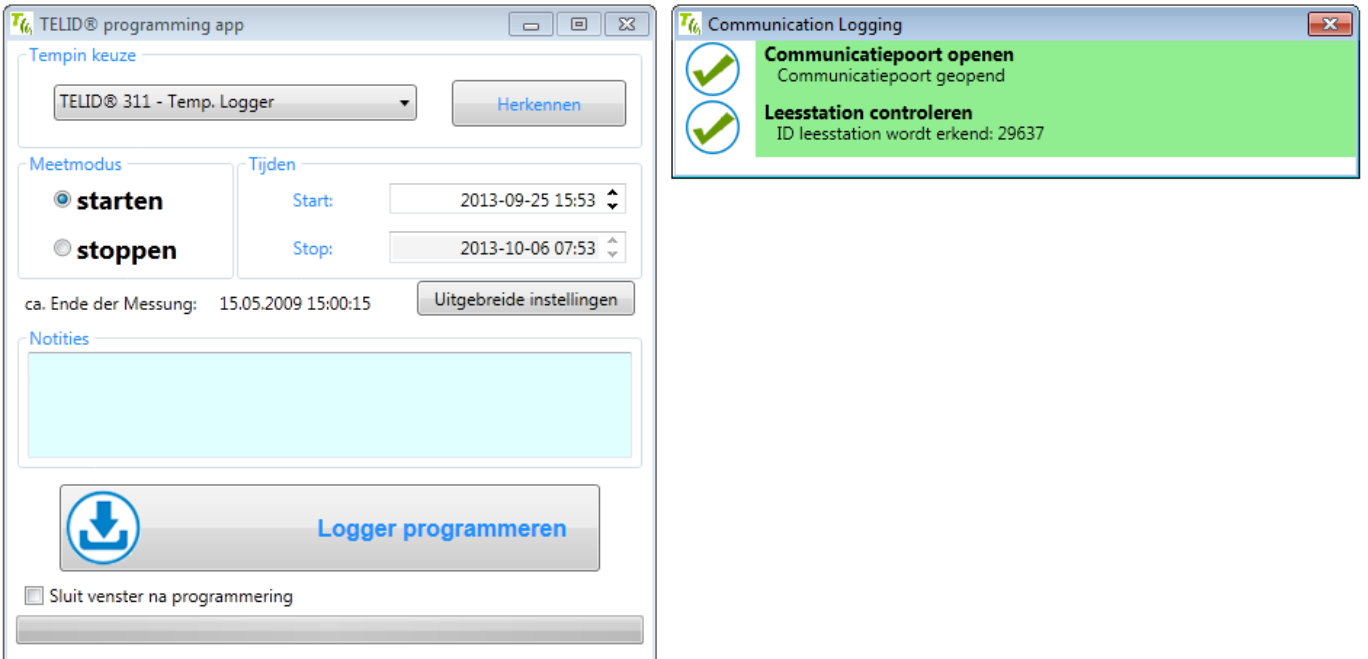
Dmv de knop **identificeren** kunt u het type en de gegevens van de logger, op het tafelinterface, op het scherm tonen. Hierna kunt u, indien gewenst, het meetinterval en grenswaarden voor minimum- en maximumtemperatuur (t.b.v. de tabel/grafiek) wijzigen.

Door op de knop **Overdragen** te klikken worden de wijzigingen in de logger geprogrammeerd.

Op de **X** klikken, sluit dit venster en het hoofdmenu verschijnt weer.

Programmeren

Het volgende scherm verschijnt



Klik op de knop Herkennen, hiermee worden de instellingen van de logger, op het interface, getoond.

Starten stelt de logger in, na programmatie, te gaan meten op het vooraf ingestelde meetinterval.

Stoppen zet de logger na programmatie in de slaapstand.

Start hier kunt u (indien gewenst) een starttijd instellen vanaf welk moment de logger moet beginnen te registreren. Indien u hier niets wijzigt, begint de logger direct te meten.

Stop geeft aan wanneer het geheugen van de logger vol met metingen raakt.

Sluit venster na programmering, hiermee sluit de software het openstaande venster nadat programmering is afgerond.

Uitgebreide instellingen, door op deze knop te klikken verschijnt het uitgebreide instellingen venster, waarna onderstaande scherm wordt geopend.



De instellingen van dit scherm kunnen logger-afhankelijk zijn.

Gebruikersgeheugen, hoeveelheid geheugen die de logger reserveert voor teksten. Op dit moment niet in gebruik.

Meetwaardengeheugen, hoeveelheid geheugen die de logger reserveert voor temperatuurmetingen. Zo groot mogelijk zetten.

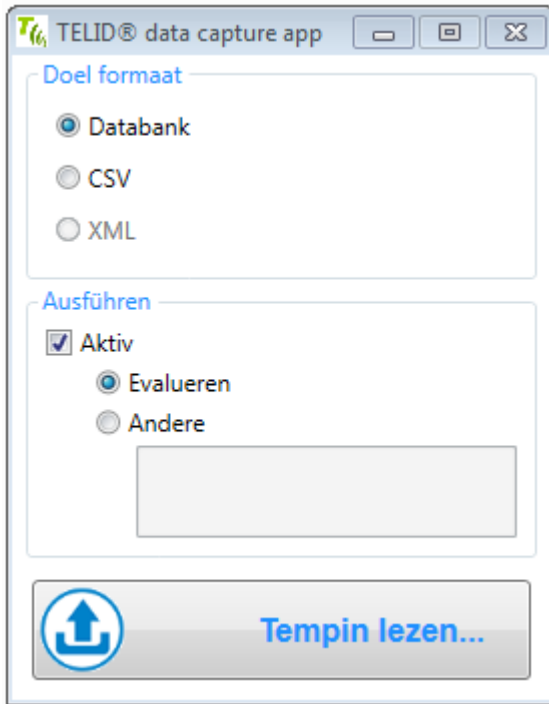
Meetmodus, bepaald wat de logger doet als het geheugen vol is. **Roll Over** overschrijft de metingen die het eerst zijn gedaan. **Stop Full** stopt de metingen als het geheugen vol is.

Metingen per sessie, niet van toepassing op de Tempin logger.

Led instellingen/Led Eventindicator, niet van toepassing op de Tempin logger.

Op de **X** klikken, sluit dit venster en het hoofdmenu verschijnt weer.

Uitlezen



Databank, hiermee geeft u aan dat de uitgelezen data in een databank geplaatst moet worden. Alle data wordt hiermee ondergebracht in 1 verzamelplaats.

CSV, hiermee geeft u aan dat de uitgelezen data als .CSV bestand opgeslagen wordt. Hiermee wordt per uitgelezen logger een bestand aangemaakt.

XML, deze functie is nog niet in gebruik.

Ausführen, door deze aan te vinken, wordt direct na het uitlezen van de logger de datafile getoond.

Evalueren, hiermee wordt de functie Evalueren na uitlezen geactiveerd. Dit is de standaard keuze.

Andere, functie gereserveerd voor toekomstig gebruik.

Op de **X** klikken, sluit dit venster en het hoofdmenu verschijnt weer.

Evalueren



De linkerkant van het scherm toont een overzicht van uitgelezen loggers. De volgorde kan bepaald worden aan de hand van de keuzeknoppen boven in beeld.

Serienummer, op volgorde van serienummer, laag naar hoog/hoog naar laag.

Letzte speicherzeit, op volgorde van uitlezen.

Telid Typ, op volgorde van loggertype.

Het overzicht kan verkleind/vergroot worden aan de hand van de ^ v knoppen aan de linkerkant.

Gegevens kunnen gewist worden uit de database door rechts op het bijbehorende rode kruis te klikken.

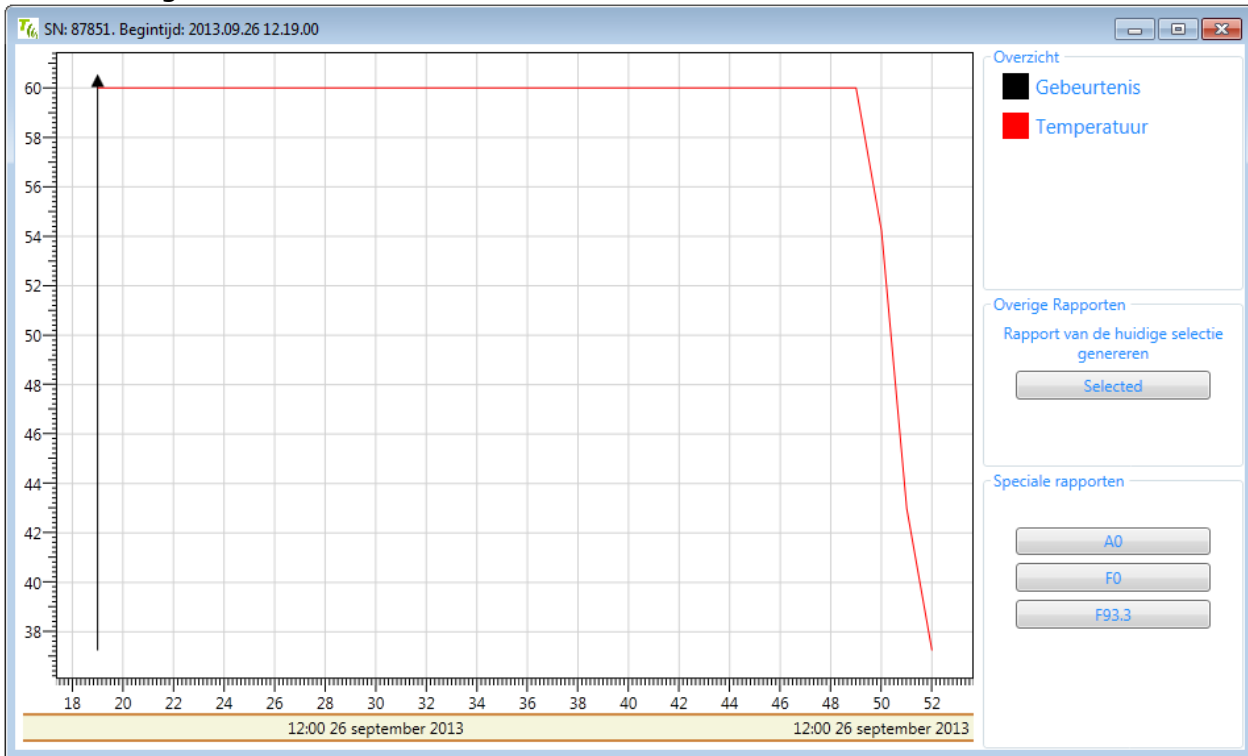
De temperatuurgegevens kunnen in beeld gebracht worden door op de betreffende loggerdata te klikken gevolgd door Grafiek of Rapport.

Grafiek, genereert een grafisch overzicht.

Rapport, genereert een Pdf bestaande uit een grafiek en tabel.

Op de **X** klikken, sluit dit venster en het hoofdmenu verschijnt weer.

Voorbeeld grafiek



Selected, genereert een Pdf rapport bestaande uit een grafiek en tabel.

Speciale rapporten

A0, **F0** en **F93,3** genereren A en F-waarde rapporten. Deze functie werkt niet in deze versie.

TELID Monitoring Software

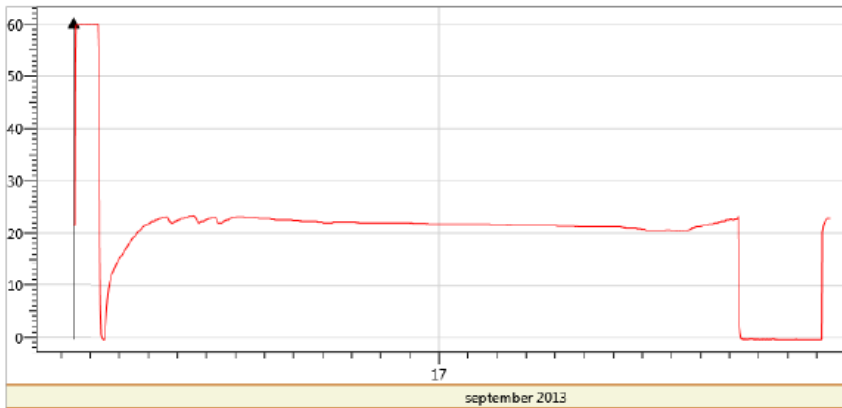


Logger type: Tempin
 Ser. Number: 89873
 Num. Meas.: 1563

Start Time: 2013-09-16 11:26:19
 Prog. Time: 2013-09-16 11:24:53
 Reading Time: 2013-09-17 13:28:23

Sensor Params: Limit (max.): 50
 Limit (min.): -15
 Sample Time (hh:mm:ss): 00:01:00
 Measurement information: average value: 20,15°C
 max. Temperature: 60,0°C
 min. Temperature: -0,4°C

Notes: rom... (16char)To... (16char)Remark... (32char)rom... (16char)To... (16char)Remark... (32char)



Date/Time	T/°C	Date/Time	T/°C	Date/Time	T/°C	Date/Time	T/°C	Date/Time	T/°C	Date/Time	T/°C
2013-09-16 11:26:19	21,5	2013-09-16 12:02:19	59,9	2013-09-16 12:38:19	9,3	2013-09-16 13:14:19	17,0	2013-09-16 13:50:19	21,3	2013-09-16 14:26:19	22,8
2013-09-16 11:27:19	21,5	2013-09-16 12:03:19	59,9	2013-09-16 12:39:19	9,9	2013-09-16 13:15:19	17,3	2013-09-16 13:51:19	21,3	2013-09-16 14:27:19	22,8
2013-09-16 11:28:19	21,5	2013-09-16 12:04:19	59,9	2013-09-16 12:40:19	10,4	2013-09-16 13:16:19	17,3	2013-09-16 13:52:19	21,4	2013-09-16 14:28:19	22,9
2013-09-16 11:29:19	21,5	2013-09-16 12:05:19	59,9	2013-09-16 12:41:19	10,9	2013-09-16 13:17:19	17,5	2013-09-16 13:53:19	21,5	2013-09-16 14:29:19	22,9
2013-09-16 11:30:19	21,5	2013-09-16 12:06:19	59,9	2013-09-16 12:42:19	11,3	2013-09-16 13:18:19	17,8	2013-09-16 13:54:19	21,5	2013-09-16 14:30:19	23,0
2013-09-16 11:31:19	21,5	2013-09-16 12:07:19	60,0	2013-09-16 12:43:19	11,5	2013-09-16 13:19:19	17,8	2013-09-16 13:55:19	21,5	2013-09-16 14:31:19	23,0
2013-09-16 11:32:19	21,5	2013-09-16 12:08:19	59,9	2013-09-16 12:44:19	11,9	2013-09-16 13:20:19	18,0	2013-09-16 13:56:19	21,6	2013-09-16 14:32:19	23,0
2013-09-16 11:33:19	21,5	2013-09-16 12:09:19	59,9	2013-09-16 12:45:19	12,1	2013-09-16 13:21:19	18,0	2013-09-16 13:57:19	21,8	2013-09-16 14:33:19	23,0
2013-09-16 11:34:19	21,5	2013-09-16 12:10:19	60,0	2013-09-16 12:46:19	12,4	2013-09-16 13:22:19	18,3	2013-09-16 13:58:19	21,8	2013-09-16 14:34:19	23,0
2013-09-16 11:35:19	21,5	2013-09-16 12:11:19	59,9	2013-09-16 12:47:19	12,5	2013-09-16 13:23:19	18,4	2013-09-16 13:59:19	21,8	2013-09-16 14:35:19	23,0
2013-09-16 11:36:19	21,5	2013-09-16 12:12:19	59,9	2013-09-16 12:48:19	12,8	2013-09-16 13:24:19	18,5	2013-09-16 14:00:19	21,8	2013-09-16 14:36:19	23,1
2013-09-16 11:37:19	21,5	2013-09-16 12:13:19	59,9	2013-09-16 12:49:19	13,0	2013-09-16 13:25:19	18,6	2013-09-16 14:01:19	21,9	2013-09-16 14:37:19	23,1
2013-09-16 11:38:19	21,5	2013-09-16 12:14:19	60,0	2013-09-16 12:50:19	13,3	2013-09-16 13:26:19	18,8	2013-09-16 14:02:19	22,0	2013-09-16 14:38:19	23,1
2013-09-16 11:39:19	21,5	2013-09-16 12:15:19	60,0	2013-09-16 12:51:19	13,5	2013-09-16 13:27:19	18,9	2013-09-16 14:03:19	22,0	2013-09-16 14:39:19	23,1
2013-09-16 11:40:19	21,5	2013-09-16 12:16:19	59,9	2013-09-16 12:52:19	13,8	2013-09-16 13:28:19	19,0	2013-09-16 14:04:19	22,0	2013-09-16 14:40:19	23,0
2013-09-16 11:41:19	21,5	2013-09-16 12:17:19	59,9	2013-09-16 12:53:19	14,0	2013-09-16 13:29:19	19,1	2013-09-16 14:05:19	22,0	2013-09-16 14:41:19	22,9
2013-09-16 11:42:19	21,5	2013-09-16 12:18:19	51,0	2013-09-16 12:54:19	14,1	2013-09-16 13:30:19	19,3	2013-09-16 14:06:19	22,1	2013-09-16 14:42:19	22,8
2013-09-16 11:43:19	60,0	2013-09-16 12:19:19	44,6	2013-09-16 12:55:19	14,3	2013-09-16 13:31:19	19,3	2013-09-16 14:07:19	22,3	2013-09-16 14:43:19	22,5
2013-09-16 11:44:19	21,5	2013-09-16 12:20:19	17,3	2013-09-16 12:56:19	14,5	2013-09-16 13:32:19	19,5	2013-09-16 14:08:19	22,3	2013-09-16 14:44:19	22,3
2013-09-16 11:45:19	21,5	2013-09-16 12:21:19	6,6	2013-09-16 12:57:19	14,8	2013-09-16 13:33:19	19,5	2013-09-16 14:09:19	22,3	2013-09-16 14:45:19	22,3
2013-09-16 11:46:19	21,5	2013-09-16 12:22:19	2,5	2013-09-16 12:58:19	14,8	2013-09-16 13:34:19	19,8	2013-09-16 14:10:19	22,3	2013-09-16 14:46:19	22,1
2013-09-16 11:47:19	21,5	2013-09-16 12:23:19	0,8	2013-09-16 12:59:19	15,0	2013-09-16 13:35:19	19,8	2013-09-16 14:11:19	22,3	2013-09-16 14:47:19	22,0
2013-09-16 11:48:19	21,5	2013-09-16 12:24:19	0,3	2013-09-16 13:00:19	15,1	2013-09-16 13:36:19	19,9	2013-09-16 14:12:19	22,3	2013-09-16 14:48:19	22,0
2013-09-16 11:49:19	21,5	2013-09-16 12:25:19	-0,1	2013-09-16 13:01:19	15,3	2013-09-16 13:37:19	20,0	2013-09-16 14:13:19	22,4	2013-09-16 14:49:19	22,0
2013-09-16 11:50:19	21,5	2013-09-16 12:26:19	-0,3	2013-09-16 13:02:19	15,4	2013-09-16 13:38:19	20,0	2013-09-16 14:14:19	22,5	2013-09-16 14:50:19	22,0
2013-09-16 11:51:19	21,5	2013-09-16 12:27:19	-0,4	2013-09-16 13:03:19	15,5	2013-09-16 13:39:19	20,3	2013-09-16 14:15:19	22,5	2013-09-16 14:51:19	22,0
2013-09-16 11:52:19	60,0	2013-09-16 12:28:19	-0,4	2013-09-16 13:04:19	15,6	2013-09-16 13:40:19	20,3	2013-09-16 14:16:19	22,5	2013-09-16 14:52:19	22,1
2013-09-16 11:53:19	21,5	2013-09-16 12:29:19	-0,4	2013-09-16 13:05:19	15,8	2013-09-16 13:41:19	20,4	2013-09-16 14:17:19	22,5	2013-09-16 14:53:19	22,1
2013-09-16 11:54:19	21,5	2013-09-16 12:30:19	-0,4	2013-09-16 13:06:19	16,0	2013-09-16 13:42:19	20,5	2013-09-16 14:18:19	22,5	2013-09-16 14:54:19	22,3
2013-09-16 11:55:19	60,0	2013-09-16 12:31:19	0,5	2013-09-16 13:07:19	16,1	2013-09-16 13:43:19	20,5	2013-09-16 14:19:19	22,6	2013-09-16 14:55:19	22,3
2013-09-16 11:56:19	21,5	2013-09-16 12:32:19	2,5	2013-09-16 13:08:19	16,3	2013-09-16 13:44:19	20,8	2013-09-16 14:20:19	22,6	2013-09-16 14:56:19	22,3
2013-09-16 11:57:19	60,0	2013-09-16 12:33:19	4,0	2013-09-16 13:09:19	16,4	2013-09-16 13:45:19	20,8	2013-09-16 14:21:19	22,6	2013-09-16 14:57:19	22,3
2013-09-16 11:58:19	60,0	2013-09-16 12:34:19	3,3	2013-09-16 13:10:19	16,5	2013-09-16 13:46:19	20,9	2013-09-16 14:22:19	22,8	2013-09-16 14:58:19	22,3
2013-09-16 11:59:19	60,0	2013-09-16 12:35:19	6,5	2013-09-16 13:11:19	16,6	2013-09-16 13:47:19	21,0	2013-09-16 14:23:19	22,8	2013-09-16 14:59:19	22,4
2013-09-16 12:00:19	21,5	2013-09-16 12:36:19	7,5	2013-09-16 13:12:19	16,8	2013-09-16 13:48:19	21,0	2013-09-16 14:24:19	22,8	2013-09-16 15:00:19	22,4
2013-09-16 12:01:19	21,5	2013-09-16 12:37:19	8,5	2013-09-16 13:13:19	16,8	2013-09-16 13:49:19	21,1	2013-09-16 14:25:19	22,8	2013-09-16 15:01:19	22,5

Logger type: Tempin Ser. Number: 89873 2013-09-26 16:23:33
 TELID® is a trademark of microsensys GmbH, Germany.